

ÇALIŞANA DEĞER VERMEK

4 NİTELİKLİ
EĞİTİM



5 TOPLUMSAL
CİNSİYET EŞİTLİĞİ



6 TEMİZ SU VE
SAĞLIK KOŞULLARI



8 İNSANA YAKIŞIR İŞ
VE EKONOMİK
BÜYÜME



ÇALIŞAN PROFİLİ (31 Aralık 2018 verileridir.)

	MAVİ YAKALI		BEYAZ YAKALI	
	Kadın	Erkek	Kadın	Erkek
Çalışan Sayısı	587	9.845	1.295	3.353
Oran	%4	%65	%9	%22
Toplam	15.080			

	MAVİ YAKALI		BEYAZ YAKALI	
	Sayı	Oran	Sayı	Oran
Yaş				
< 30	2.907	%19	1.292	%9
30 - 50	6.479	%43	2.883	%19
> 50	1.046	%7	473	%3
Toplam	10.432	%69	4.648	%31

	MAVİ YAKALI		BEYAZ YAKALI	
	Sayı	Oran	Sayı	Oran
Engelli Çalışan Sayısı	80	%0,53	27	%0,18

Sözleşme Türüne Göre Cinsiyet Kırılımlı Çalışan Sayısı

	KADIN	ERKEK
Kalıcı	1.367	5.067
Geçici	515	8.131

Sözleşme Türüne Göre Ülke Kırılımlı Çalışan Sayısı

	KALICI	GEÇİCİ
Türkiye	3.301	412
Rusya Federasyonu	1.303	705
Çin	98	249
Afganistan	13	141
Gürcistan	59	280
Hindistan	38	335
Irak	231	945
Kazakistan	1.002	2.098
Kosova	145	1.235
Meksika	51	273
Moritanya	2	12
Paraguay	38	362
Romanya	1	0
Sri Lanka	53	671
Suudi Arabistan	44	562
Türkmenistan	24	246
Gabon	0	1
Kenya	21	112
Yunanistan	10	7

ÇALIŞAN HAKLARI VE MEMNUNİYETİ

ENKA, ÇALIŞANLARINI ŞİRKETLERİNİN BAŞARISINDA VE SÜRDÜRÜLEBİLİRLİĞİNDE ROL OYNAYAN EN ÖNEMLİ DEĞER OLARAK GÖRMEKTE VE ÇALIŞANA DEĞER VERMEK İLKESİNİ İŞ YAPISININ AYRILMAZ BİR PARÇASI OLARAK DEĞERLENDİRMEKTEDİR.

ENKA, insan haklarına saygılı davranmakta, farklılıkları zenginlik olarak görerek avantaja çevirmekte ve bu kurum kültürünü tüm kademelerde yaygınlaştırmaktadır. Bu çerçevede, ENKA Davranış Kuralları hem çalışanların birbirleriyle ilişkileri, hem de şirketin çalışanlarına karşı tutumunu belirleyen en önemli kılavuzdur. ENKA Davranış Kuralları'nda da belirtildiği gibi, ENKA bünyesinde istihdam, terfi ve benzeri tüm insan kaynakları kararları ırk, ulusal köken, din, dil, renk, yaş, cinsiyet, cinsel eğilim, engellilik durumu ve yürürlükteki kanunlar tarafından yasaklanmış olan diğer ayırım unsurları dikkate alınmaksızın, yetkinlik kriterleri göz önünde bulundurularak sağlanmaktadır.

ENKA misyon, vizyon ve değerlerini başarma hedefi doğrultusunda oluşturulmuş olan İnsan Kaynakları Yönetimi Politikası'nın temel aldığı unsurlar ENKA internet sitesinden¹⁰ detaylı olarak incelenebilir.

ÇALIŞANLARA SAĞLANAN HAKLAR

Tüm ENKA çalışanları, kanunlarca belirtilmiş emeklilik haklarına ve doğum iznine sahiptir. Çalışanların sahip oldukları diğer yan haklar, şirketten şirkete değişiklik gösterebilmektedir. Prim, özel sağlık sigortası veya bireysel emeklilik desteği gibi uygulamalar bazı ENKA iştirakleri tarafından çalışanlarına sunulmaktadır. 2019 yılında ENKA İnşaat çalışanlarına özel sağlık sigortası uygulamasına başlanması planlanmaktadır.

Cinsiyet Kırılımlı Tam Zamanlı ve Yarı Zamanlı Çalışan Sayısı

	KADIN	ERKEK
Tam Zamanlı	1.847	13.159
Yarı Zamanlı	35	39

	ÜST YÖNETİMDE GÖREV ALAN ÇALIŞAN SAYISI	ORAN
Kadın	28	%20
Erkek	115	%80
Toplam	143	%100

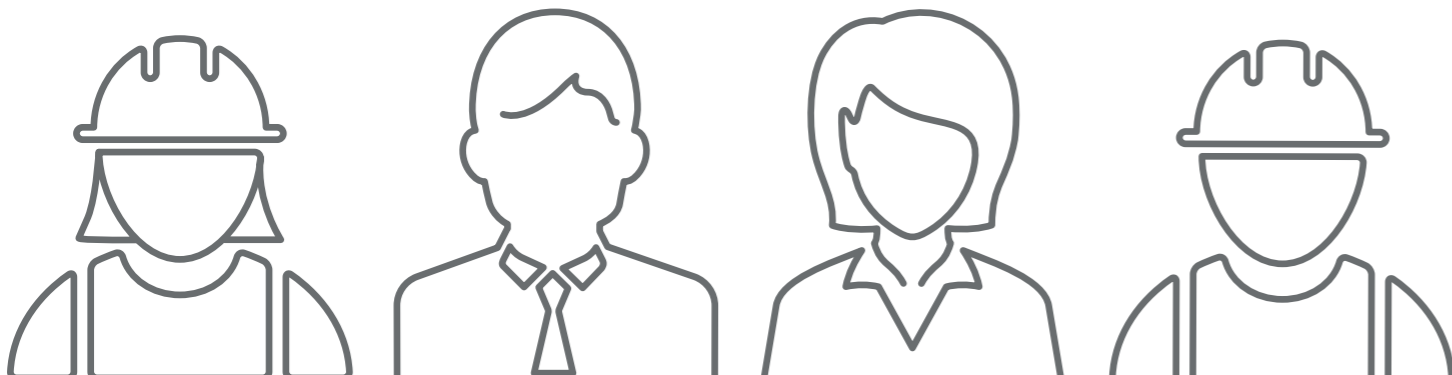
	ÜST YÖNETİMDE GÖREV ALAN ÇALIŞAN SAYISI	ORAN
< 30	3	%2
30 - 50	93	%65
> 50	47	%33

ENKA İnşaat'ta Çalışan Kategorisine Göre Çalışan Sayısı⁹

	ÇALIŞAN SAYISI	ORAN
Türk Çalışanlar	2.261	%21,53
Yerel Halktan İstihdam Edilen Çalışanlar	7.141	%68,00
Taşeron Çalışanlar	203	%1,93
Diğer	897	%8,54
Toplam	10.502	%100

⁹ ENKA genelinde, sadece yurt dışı faaliyetlerde taşeron mensubu işçiler çalışmaktadır. Taşeron mensubu çalışanların görevleri proje kapsamına göre farklılık göstermekle birlikte, mobilizasyon ve kamp kurma, betonarme uygulamaları, temel iyileştirme çalışmaları, endüstriyel kaynak uygulamaları, tahribatsız muayene uygulamaları, fiziksel güvenlik, mühendislik ve tasarım çalışmaları ve devreye alma operasyonları vb. iş kollarında istihdam edilmektedirler.

¹⁰ <https://www.enka.com/tr/merkez-gruplari/insan-kaynaklari>



Tüm ENKA çalışanlarının Türkiye'nin en önemli spor kulüplerinden biri olan ENKA Spor'da %50 indirim ile kullanım hakkı bulunmaktadır. Bunun yanı sıra, tüm ENKA çalışanlarının, Türkiye'nin saygıdeğer sanat etkinliklerine ev sahipliği yapan ENKA Kültür Sanat'ta gerçekleştirilen etkinliklerde %20 indirim hakkı bulunmaktadır.

ENKA Yelken, tecrübeli eğitmenleri ve yetiştirdiği amatör sporcularıyla yelken camiasının en güçlü ekiplerinden birine sahiptir. Her yıl, yelken tecrübesi olan ve olmayan çalışanlara özel temel ve ileri seviye yelken eğitim programları düzenlenmektedir. Eğitimler sonunda başarılı olan çalışanlar, gerçekleştirilen trofe yarış programlarına katılma ve ENKA Yelken Takımı'nın üyesi olma fırsatını yakalamaktadır.

ENKA İnşaat, dünyanın farklı coğrafyalarındaki projelerinde görev yapan tüm çalışanlarına acil durum sigortası, hava ambulans servisi ve proje alanlarında kurulan kliniklerdeki sağlık hizmetlerini ücretsiz olarak sunmaktadır. Faaliyet gösterilen ülkelerin şartlarına ve proje lokasyonlarına göre çalışanların rahat, huzurlu ve mutlu bir ortamda çalışmalarını sağlayabilmek için açık ve kapalı spor alanları, oyun konsolu alanları, çeşitli masa oyunu aktivitelerinin bulunduğu sosyal alanlar; tüm çalışma ve konaklama alanlarında kablosuz internet ile konaklama odalarında uydu kanalları gibi hizmetler sağlanmaktadır.

ENKA İnşaat projelerinde ve İstanbul Merkez Ofis'te çeşitli diyetlere göre beslenmek isteyen veya zorunda olan çalışanlara uygun menüler hazırlanmaktadır. Projelerde Hint uyruklu çalışanların farklı damak zevklerine cevap verebilmek için özel mutfaklar kurularak Hint aşçıları tarafından ayrı menüler hazırlanmaktadır.

Çimtaş Grup genelinde, sendikali çalışanlar için üye oldukları sendika ile yapılan görüşme sonucunda imzalanan toplu iş sözleşmesinde belirlenen ücret ve diğer haklar sağlanmaktadır. Bu çerçevede sendikali kapsam içi personele brüt ücretlerine ilave olarak toplam 4 maaş tutarında ikramiye yıl boyunca aylık olarak ödenmekte ve sosyal yardım paketi uygulanmaktadır. Sendikali olmayan kapsam dışı çalışanlar için performans dayalı prim ve terfi yapıları mevcuttur.

Çimtaş'ta sendikali olmayan çalışanlar, SGK kapsamında olmalarının yanı sıra, özel sağlık sigortası kapsamındadır. Çalışanların istemeleri halinde bakmakla yükümlü oldukları aileleri de özel sağlık sigortası kapsamına dahil olabilmektedir. Özel sağlık sigortasına ek olarak sendikali ya da sendikasız personel ayrımı olmaksızın genel ferdi kaza sigortası da yapılmaktadır. Çalışanların yaşam kalitesini ve iş verimliliğini artırmak amacı ile doğum yardımı, dini bayramlarda erzak yardımı, kırtasiye yardımı gibi çeşitli uygulamalar mevcuttur.

ÇALIŞAN MEMNUNİYETİ

ENKA genelinde, 2017 yılı içerisinde bağımsız bir araştırma şirketi tarafından ilk defa Çalışan Memnuniyeti ve Bağlılığı Anketi gerçekleştirilmiştir. Anket sonucunda çalışan bağlılığı ENKA İnşaat'ta %88; ENKA genelinde ise %90 seviyesindedir. 2018 yılı içerisinde anket sonuçlarından yola çıkılarak ENKA Gönüllüleri platformu oluşturulmuş, ENKA Akademi eğitimlerini belirlemek üzere çalışanlarla anket paylaşarak fikirleri alınmış ve 2019 yılında ENKA İnşaat'ta başlatılacak olan özel sağlık sigortası uygulamasının hazırlıklarına başlanmıştır.

ÇALIŞAN BAĞLILIĞI



ENKA İnşaat %88

ENKA Genel %90



PAYDAŞ
GÖRÜŞÜ

"İYİ Kİ ENKA VAR VE İYİ Kİ BİZ ENKA'LİYİZ!"

ENKA'lı olmak; bir ailenin ferdi, bir okulun öğrencisi olmak gibi. İçinde farklı toplum ve kültürden gelen donanımlı bireyleri barındıran, bu sayede öğretmeye ve öğrenmeye devam edebildiğimiz, neticesinde potansiyelimizi artırarak kaliteli işler ortaya koyduğumuz ve aldığımız başarılı sonuçlarla gururlandığımız kocaman bir aileyiz.

ENKA, gerek yurt içinde gerekse yurt dışında her çalışanın kişisel ve akademik gelişimlerini desteklemekte ve göstermiş olduğu ilgi ile çalışan ailelerine de dokunmaktadır. Bunlara ek olarak ENKA, ENKA Akademi çatısı altında verdiği; sağlık, iş güvenliği, çevre, finans, iletişim ve sosyal sorumluluk içerikli eğitimleri, ENKA Okulları'nda yetiştirdiği donanımlı öğrencileri, ENKA Spor Kulübü'nden çıkardığı başarılı sporcuları ve ENKA Vakfı aracılığıyla yürüttüğü kültür ve sanat faaliyetleriyle çalışanlarına verdiği değeri göstermektedir.

ENKA'nın farklı alanlarda sürdürdüğü sosyal sorumluluk projelerinden biri olan, dezavantajlı bölgelerdeki çocuklara yardım projesine dahil olarak ENKA İnşaat Merkez Ofisi'nin ilk ENKA Gönüllülerinden olduk.

Farklı yapıları çatısı altında barındıran ENKA, gönüllülük projeleriyle iş dışında çalışanların bir araya gelmesine fırsat tanırken, aynı zamanda çalışanların farklı yönlerini, potansiyellerini, deneyimlerini, bilgi ve becerilerini ortaya koymalarına da imkân tanımaktadır. ENKA gönüllülük projeleri, çalışanların birbiriyle kaynaşarak aralarındaki bağların güçlenmesine, birlikte sosyal toplumlarla iletişim içerisinde olunmasına ve toplumsal fayda sağlayacak işler yapılmasına katkıda bulunmaktadır.

İyi ki ENKA var ve iyi ki biz ENKA'lıyız!

Hülya Sözen, İnsan Kaynakları Uzmanı
Gülsün Tez, Finans Şefi



ÇALIŞAN EĞİTİMİ VE GELİŞİMİ

ENKA, varlığını güçlü bir şekilde sürdürebilmek için Çalışana Değer Vermek ilkesi doğrultusunda öncelikli paydaşı olarak gördüğü, kendi alanında gerekli bilgiye ve niteliğe sahip her bir çalışan için yatırım yapması gerektiğine inanmaktadır.

ENKA, HEM KURULUŞUN HEM DE ÇALIŞANLARININ HEDEFLERİNE ULAŞMASININ TEŞVİK EDİLDİĞİ BİR KÜLTÜR YARATARAK DAHA MOTİVE VE İŞ BİRLİĞİ İÇİNDE ÜRETEBİR BİR İŞ GÜCÜ VE AYNI ZAMANDA DAHA İYİ ÇALIŞMA ORTAMLARI SAĞLAMAYI HEDEFLEMEDİR.

ENKA, 2015 yılında çalışanlarına gelişim ve öğrenme fırsatları sağlamak ve şirketin hedeflerine ulaşmasını desteklemek amacıyla çalışanların mesleki yetkinliklerini, süreç farkındalıklarını, teknik bilgilerini, liderlik ve yönetim becerilerini geliştirmek üzere ENKA Akademi'yi kurmuştur.

ENKA Akademi, 2018 yılı içerisinde, ENKA ve iştiraklerinde hem mesleki hem de sosyal beceri geliştirme eğitimleri planlamış ve uygulamaya geçirmiştir. Mühendislik gelişimi ve sosyal beceriler ile ilgili, raporlama dönemi içerisinde yaklaşık 645 saat eğitim ile toplam 11.508 insan-saat eğitim verilmiştir. ENKA Akademi müfredatında yer alan eğitimler, gerek şirketin kendi bünyesinde bulunan uzmanları gerekse sektörün öncü eğitim kurumları ve akademik birimleri tarafından oluşturulan imkânlarla geliştirilmektedir. Kuruluşundan bu yana, ENKA Akademi 3.100 kişinin üzerinde katılımcı ile 1.300 saatten fazla eğitim gerçekleştirmiştir.

MÜHENDİSLİK
GELİŞİMİ VE
SOSYAL
BECERİLERLE
İLGİLİ

11.508
insan-saat eğitim

Gerçekleştirilen her eğitim sonrasında, katılımcılara "Eğitim Değerlendirme Anketi" gönderilerek katılımcı memnuniyeti ve eğitim geri bildirimleri kayıt altına alınmıştır. Ayrıca 2018 yılında, ENKA Akademi'nin düzenlediği eğitimlere yönelik ihtiyaç ve önceliklerin belirlenmesi, çalışanların kişisel ve mesleki gelişimlerine katkı sağlanması ve gerek bireysel gerekse de kurumsal performansın artırılmasına destek verilmesi amacıyla tüm şirket çalışanlarının katıldığı "Eğitim İhtiyaç Anketi" düzenlenmiştir. ENKA Akademi 2019 Yılı Eğitim Planı belirlenirken, Eğitim İhtiyaç Anketine ilişkin sonuçlar göz önünde bulundurulmuş ve çalışanların mesleki yetkinliklerini, teknik bilgi ve becerilerini, sosyal becerilerini, liderlik ve yöneticilik becerilerini geliştirmeyi hedefleyen eğitim programları planlanmıştır.

ENKA Akademi'nin yanı sıra, projelere özel olarak kurulan ve İstanbul Merkez Ofis ile sürekli iletişim halinde işlevini yürüten Proje Eğitim Departmanları, bugüne kadar toplamda 8,2 milyon insan-saatten fazla eğitim vermiş ve faaliyet gösterilen ülkelerde yerel toplumun kalkınmasına da katkı sağlamıştır.

BUGÜNE KADAR VERİLEN
TOPLAM EĞİTİM

8,2 milyon
insan-saat



ÇALIŞAN EĞİTİMLERİ

ENKA, mesleki ve sosyal beceri gelişimlerini desteklemek için tüm çalışanlarına eşit eğitim fırsatları sağlamaktadır. İşe yeni başlayan uzman kadrolarından icra kurulu üyelerine kadar uzanan geniş yelpazedeki çalışanlarının her birine mesleki donanımına uygun eğitim olanakları sunarak sürekli gelişim ve sürdürülebilir büyüme hedeflerine ulaşmayı amaçlamaktadır.

2018 yılında ENKA Akademi kapsamında, ENKA Merkez Ofis ve iştiraklerine bağlı çalışanları için gerçekleştirilen eğitimlerin cinsiyete ve mavi/beyaz yakalı kırımına göre çalışan başına ayrılan yıllık ortalama saat bilgileri yandaki tablolarda sunulmuştur. ENKA Akademi, Toplumsal Cinsiyet Eşitliği ve Eşitsizliklerin Azaltılması hedeflerini gözeterek, 2019 yılında Cinsiyet Eşitliği seminerleri planlamıştır.

ENKA Akademi Kapsamında Cinsiyete Göre Çalışan Eğitim Saatleri

	KADIN	ERKEK
Toplam Eğitim Süresi (saat)	3.183	8.325
Çalışan Başına Düşen Eğitim Süresi (saat)	12,73	11,96

ENKA Akademi Kapsamında Mavi Yakalı/ Beyaz Yakalıya Göre Eğitim Saatleri

	MAVİ YAKALI	BEYAZ YAKALI
Toplam Eğitim Süresi (saat)	392	11.116
Çalışan Başına Düşen Eğitim Süresi (saat)	8	12,39

SAHA ÇALIŞANLARININ EĞİTİMİ

ENKA'nın tüm projelerinde, istihdam edilen her kademedeki saha ekiplerinin gereksinimlerini karşılayacak eğitimleri alabilmeleri amacıyla her projeye özel olarak eğitim planları hazırlanmakta ve uygulanmaktadır. Bu eğitim planları, oryantasyon, beceri geliştirme, imalat öncesi kalite brifingi ve ÇGS olmak üzere 4 aşamadan oluşmaktadır.

Bu eğitimlerden, sahada görev alan tüm ENKA personeli yanı sıra ENKA sahalarında görev yapan alt yüklenici ve tedarikçi firmaların çalışanları da faydalanabilmektedir.

Bu kapsamda, raporlama dönemi içerisinde ENKA projelerinde toplam 742 bin insan-saat sahada eğitim gerçekleştirilmiştir.

ÇİMTAŞ'TA ÇALIŞAN EĞİTİMİ

Çimtaş faaliyetlerinin temelini oluşturan değerlerin en başında çalışanlarının can güvenliği, yetkinliği, gelişimi ve liderliği gelmektedir. Sürekli gözden geçirilen, en üst seviyeden gelişimi teşvik edilen iş güvenliği ve çevre uygulamaları ile Çimtaş çalışanları için güvenli bir çalışma ortamı yaratılırken, yetkinlik gelişimine odaklanan eğitim ve gelişim faaliyetleri ile çalışanların memnuniyet ve etkinlikleri üst seviyede tutulmaktadır.

Çimtaş, çalışanların mevcut yetkinliklerini, niteliklerini geliştirmek, geleceğe hazırlamak, çalışanların kişisel, yönetsel ve mesleki gelişimlerini sağlamak için eğitim ve gelişim faaliyetleri belirlemekte, planlamakta ve etkinliğini değerlendirmektedir. Bu doğrultuda raporlama döneminde grup şirketleri çalışanlarının aldıkları eğitim süresi bir sonraki sayfada bulunan tabloda yer almaktadır.

Çimtaş'ta Çalışan Kategorisine Göre Gerçekleştirilen Eğitim Saatleri

Lokasyon	Çalışan Kategorisi	Erkek Eğitim Saati	Erkek Ortalama Çalışan Sayısı	Erkek Kişi Başı Eğitim Süresi	Kadın Eğitim Saati	Kadın Ortalama Çalışan Sayısı	Kadın Kişi Başı Eğitim Süresi	Toplam Eğitim Saati	Toplam Ortalama Çalışan Sayısı	Toplam Kişi Başı Eğitim Süresi
Çelik	Beyaz Yakalı	9.758,3	177,3	55,1	1.447,1	20,2	71,8	11.205,4	197,4	56,8
	Mavi Yakalı	24.143,9	416,3	58,0	-	-	-	24.143,9	416,3	58,0
Boru	Beyaz Yakalı	15.095,5	276,5	54,6	3.561,1	61,7	57,7	18.656,6	338,2	55,2
	Mavi Yakalı	29.197,4	515,6	56,6	-	-	-	29.197,4	515,6	56,6
Hassas İşleme	Beyaz Yakalı	8.888,4	93,2	95,4	752,0	9,7	77,5	9.640,4	102,9	93,7
	Mavi Yakalı	6.793,8	119,7	56,8	-	-	-	6.793,8	119,7	56,8
Gemi	Beyaz Yakalı	3.943,5	49,9	79,1	428,1	5,8	73,4	4.371,6	55,7	78,5
	Mavi Yakalı	4.660,8	51,4	90,7	30,8	1,0	30,8	4.691,6	52,4	89,5
Ningbo	Beyaz Yakalı	1.782,0	71,0	25,0	1.497,5	54,0	28,0	3.279,5	125,0	26,0
	Mavi Yakalı	13.295,0	220,0	60,0	1.236,0	19,0	65,0	14.531,0	239,0	61,0

Cimtas Ningbo'da 2018 yılında Liderlik Programı kapsamında çalışanlara Finansçı Olmayanlar için Finans ve Kültürler Arası Farkındalık eğitimleri gerçekleştirilirken, teknik eğitimler kapsamında da bir çok eğitim gerçekleştirilmiştir.

2018 yılında, gerçekleştirilen iyileştirme çalışmalarında 6 Sigma metodolojisinin kullanımını yaygınlaştırmak, katılımcıların iyileştirme çalışmalarına liderlik etme yetkinliğini daha da güçlendirmek amacı ve müşterilere sağlanan kalitenin sürdürülebilir olması hedefi ile Cimtas Boru ve Çimtaş Hassas İşleme Fabrikaları'nda 6 Sigma Yeşil Kuşak Eğitimleri tamamlanmış, 2019 yılında yeni grupların eğitimi de planlanmıştır.

Aile ve iş yaşamında dinleme, anlama ve anlaşma, önyargılar ile baş etme, farklı bakış açılarını kazanma, sorumluluk alma, yeni bilgiler öğrenerek ve yaşam motivasyonunu artırarak yaşama sevincini sürdürme, kurumlarda 'Biz'i oluşturma ve takım olma konularında Prof. Dr. Üstün Dökmen ile organize edilen "Kaliteli İletişim, Yaşama ve Çalışma Sevinci" konferansı 232 çalışanın katılımı ile gerçekleştirilmiştir.

2017 yılında, Çimtaş Hassas İşleme'de uygulamaya alınan Hogan liderlik analizi ve ekipmetre çalışmayı Cimtas Boru'da da yaygınlaştırılmış, ekibin güçlü ve gelişime açık özelliklerinin analiz edilmesini, sinerji yaratılabilecek alanların belirlenmesini, takım üyelerinin ortak hedef doğrultusunda buluşmasının sağlanmasını, iş birliği ve karşılıklı bağımlılık anlayışının güçlendirilmesini amaçlayarak 54 çalışan bu programa dahil edilmiştir. 2018 yılında tasarlanan Liderlik Eğitim Programı'nın 2019 yılında organize edilmesi planlanmaktadır.

Çimtaş Akademi tarafından, 2018 yılında, çalışanların 5544 sayılı Mesleki Yeterlilik Kurumu Kanunu gereği belgelendirme

süreçleri takip edilmiş, Cimtas Boru ve Çimtaş Hassas İşleme'de 293 çalışana, Çimtaş Çelik ve Çimtaş Gemi'de 111 çalışana Mesleki Yeterlilik ve Eğitim Belgeleri kazandırılmıştır.

Belge Adı	Cimtas Boru	Çimtaş Hassas İşleme	Çimtaş Çelik	Çimtaş Gemi	Toplam
Mesleki Eğitim Belgesi	164	22	42	35	263
Mesleki Yeterlilik Belgesi	32	3	24	10	69
Belge Yenileme	65	7	0	0	72
Toplam	261	32	66	45	404

ANLAŞMALI EĞİTİM KURUMLARI İLE YÜKSEK LİSANS PROGRAMLARI

Tüm Çimtaş çalışanları için geçerli olmak üzere;

- Bilgi Üniversitesi'nde yüksek lisans veya uzaktan eğitim/online eğitim programlarına yönelik %25 indirim uygulanmaktadır.
- Bahçeşehir Üniversitesi'nde yüksek lisans programlarına yönelik %30 indirim uygulanmaktadır ve ALES, yabancı dil sınavı veya not ortalaması kriterlerinden beklenen puanlar karşılandığında burs oranı %50'ye yükseltilebilmektedir.
- Tüm Çimtaş çalışanlarına çeşitli dil okullarından indirim imkânları sunulmaktadır.

İŞ SAĞLIĞI VE GÜVENLİĞİ

Tüm paydaşlarının, operasyonları sebebiyle en ufak bir yaralanma yaşamadan evlerine ve ailelerine dönmeleri ENKA için her şeyden önce gelmektedir.

ENKA, İŞ SAĞLIĞI VE GÜVENLİĞİ İLE İLGİLİ BİRÇOK UYGULAMA VE GELİŞİM PROGRAMINI HAYATA GEÇİRMekte, BU UYGULAMALARI "ÖNCELİK" OLMANIN ÖTESİNDE VAZGEÇİLMEZ BİR "DEĞER" OLARAK ELE ALIP, İŞ YAPIS SÜREÇLERİNE DAHİL ETMEKTEDİR.

İŞ SAĞLIĞI VE GÜVENLİĞİ YÖNETİMİ

ENKA İnşaat (ENKA İnşaat Merkez, tüm ENKA İnşaat projeleri), ENKA Enerji, ENKA TC, Cimtas Boru, Çimtaş Çelik, Çimtaş Gemi ve Çimtaş Hassas İşleme, OHSAS 18001 sertifikalarına sahiptir ve faaliyetlerini bu standardı temel alarak yönetmektedir. ENKA'nın uygulamaları ve yönetim sistemi, 2002 yılından bu yana British Standards Institution (BSI) tarafından düzenli olarak denetlenmekte ve sertifikalandırılmaktadır. Ayrıca ENKA, faaliyette bulunduğu tüm ülkelerde ilgili yasal yükümlülükleri takip ederek ve İSG yönetim sistemini OHSAS 18001 sertifikasına uygun şekilde sürekli gözden geçirerek kurgulamakta ve yürütmektedir.

ENKA'da İş Sağlığı ve Güvenliği yapısı, üst yönetimin taahhüdü ile başlamaktadır. ENKA'nın uygulamaları ve yönetim sisteminin temeli olan bu güçlü taahhüt; Çevre, İş Güvenliği, Sağlığı ve Sosyal Sorumluluk Politikası vasıtasıyla tüm paydaşları ile paylaşılmaktadır. Bu taahhüt, iç prosedürler ve bu prosedürlere uygun eğitimler, çalıştaylar, planlar, talimatlar, kontrol listeleri ve formlar gibi araçlar ile etkin olarak uygulanmaktadır. İyileştirmeye açık alanlar denetlemeler ile tespit edilip, bu denetleme sonuçlarına göre sistem gözden geçirilerek sürekli iyileştirme ilkesi doğrultusunda ilgili aksiyonlar alınmaktadır.

İş sağlığı ve güvenliği, ENKA'nın bulunduğu her yerde aynı ciddiyetle ele alınmakta, alt yükleniciler de dahil olmak üzere

çalışma sahası sınırları içinde bulunan herkes ENKA çalışanı olarak kabul edilerek aynı standartlara tabi olmaktadır.

Yaptığı işler için en büyük güç kaynağı çalışanlar olan ENKA'da, çalışanların sağlığı ve güvenliği konusunda yaşanabilecek her türlü sorun; şirketin moral, itibar ve yasal kayıplar yaşamasına neden olabilir. Bu nedenle, ENKA ÇGS konularını iş yapış süreçlerine "değer" olarak yansıtmaktadır. ENKA, İSG süreçlerinde bağlı kaldığı OHSAS 18001 standardının yanı sıra, risk yönetiminde de izlediği proaktif yaklaşım ile operasyonlarını sürdürmektedir. Bu yönetim sisteminin temel hedefi ise "Sıfır Kaza Felsefesi"dir. ENKA, bu felsefeye olan yüksek inancı ve geniş ÇGS organizasyonu ile her çalışanın sağlığını ve güvenliğini korumaktadır.

ENKA'nın Türkiye'deki iştirakleri, 6331 sayılı "İş Sağlığı ve Güvenliği Kanunu" ve bu kanun çerçevesindeki tüm yönetmelikleri, Rusya'daki iştirakleri ise 197 sayılı "Rusya Federasyonu Federal Kanunu" ve bu kanun çerçevesindeki tüm yönetmelikleri takip etmektedir.

ENKA'nın faaliyetleri sonucu ortaya çıkan veya çıkabilecek tüm risklerin yönetiminde "Pro-Aktif" yaklaşım, birincil bakış açısı olarak kabul edilir ve tüm çalışmalara İSG risklerinin belirlenmesi, değerlendirilmesi ve yönetilmesi ile başlanır. Risk değerlendirmeleri, ENKA'nın tüm iştiraklerinde onaylı prosedürler ve ilgili yönetmeliklere uygun şekilde yapılmaktadır. Normal çalışma koşulları ile beraber acil durumlar için de risk değerlendirmeleri göz önünde bulundurulmaktadır. ENKA İnşaat projelerinde, projenin başında yapılan Genel Risk Değerlendirmeleri, yapılacak işin detayına göre oluşturulan işe özel risk değerlendirmeleri ve iş tehlike analizleri, ENKA ÇGS risk yönetiminin ana basamaklarını oluşturmaktadır.

Bu risk değerlendirmeleri sonucunda tespit edilen riskler ve izlenmesi gereken adımlar, proje yönetim grupları ve ÇGS Departmanı tarafından değerlendirilerek risk yönetim hiyerarşisine uygun olarak ele alınır. Risk yönetim hiyerarşisine göre tespit edilen herhangi bir risk için aşağıdaki basamaklar sırasıyla izlenmektedir;

- Elimine Etme:** Tehlikenin kaynağında yok edilmesi.
- İkame Etme:** Tehlikeli bir durum, olay veya ekipmanın daha az tehlikeli olan ile değiştirilmesi.
- Mühendislik Kontrolleri:** Risk ile riskten zarar görme ihtimali bulunan ekipman arasına fiziki veya koruyucu donanım yerleştirilmesi.
- İdari Kontroller:** Talimatlarla, yönergeler ile tehlikenin ve koruma önlemlerinin, zarar görme ihtimali bulunan çalışanlara aktarılması.
- KKD:** Kişisel koruyucu donanımlar.

Değerlendirilen risklerin, sırasıyla izlenen bu basamaklardan sonra mutlaka kabul edilebilir düzeyde olduğundan emin olunmaktadır. Alınan aksiyonlar sonrası kabul edilebilir düzeye indirilen bu riskler ve ilgili koruma önlemleri, iş başlamadan önce görev alacak tüm çalışanlar ile paylaşılmakta, karşılıklı olarak riskler ve önlemler konusunda mutabık kalınmaktadır. ENKA çalışanları yaptıkları faaliyetlerin nasıl daha güvenli hale gelebileceğine dair her zaman söz hakkına sahiptir. Çalışma alanlarında gözlemlenen güvensiz durumların ve güvensiz durum oluşturabilecek tüm detayların bildirilmesinin son derece önemli olduğu bilinmektedir. Bu sebeple, organizasyonun her kademesinde olduğu gibi İş Sağlığı ve Güvenliği konularında da çalışanların katılımı, karar verici organlarda bulunmaları teşvik edilmektedir. Projelerde uygulanan "Gözlem Kartları" ile çalışanın tespit ettiği uygunsuzluk değerlendirilmekte ve gerekli önlemlerin alınması sağlanmaktadır. Bununla beraber tüm projelerde proje yönetimleri ve proje ÇGS departmanlarının öncülüğünde ÇGS Kurulları oluşturulmaktadır. "Sıfır Kaza Takım Toplantıları" adı altında oluşturulan bu kurullar, haftalık ve aylık olarak düzenli bir şekilde toplanarak projenin ÇGS performansını gözden geçirmekte ve alınması gereken ana aksiyonlara karar vermektedirler. Bu kurullarda projede bulunan çalışan sayısını yansıtacak miktarda çalışan temsilcileri de bulunmaktadır.

ENKA ve iştirakleri, kanun ve yönetmelikler gereğince ÇGS (Çevre, Güvenlik ve Sağlık) ve İSG Kurullarını oluşturmakta ve Kurul toplantılarını gerçekleştirmektedir. ENKA İnşaat'ın tüm projelerinde ÇGS Kurulları, ENKA Merkez Ofis, ENKA Enerji ve Çimtaş Grup bünyesindeki şirketlerde İSG Kurulları bulunmaktadır. Bu kurullar, düzenli olarak toplanmakta, İş Sağlığı, Güvenliği ve Çevre performansını gözden geçirmekte ve alınması gereken ana aksiyonlara karar vermektedir. Kurullar işveren temsilcisi, İSG uzmanları, iş yeri hekimi/hemşiresi, insan kaynakları uzmanı, idari işler sorumlusu, çalışan temsilcileri, varsa sendika temsilcileri ve gündem başlıklarına göre ilgili uzmanlardan oluşmaktadır. Çalışan temsilcilerinin seçim yöntemi ile belirlenmesine özellikle dikkat edilmektedir.

"İŞ DURDURMA" yetkisi ENKA ÇGS Prosedürlerinde açık olarak tanımlanmış ve bu yetkisini kullanan çalışanların kesinlikle herhangi bir yaptırımla karşılaşmayacağı net olarak belirtilmiştir.

ENKA, uyguladığı katılımcı ve risk tabanlı yönetim sistemi sonucu tüm kazaların önlenilebilir olduğuna inanmaktadır. Fakat istenmeyen ve sonucunda herhangi bir paydaşın zarar gördüğü tüm olaylar derinlemesine incelenmektedir. Yapılan inceleme ve analizler sonucu düzeltici ve önleyici faaliyet planları ortaya konmakta ve istenmeyen bu tip olayların tekrar etmemesi için bu planlar eksiksiz takip edilmektedir. Bu olaylar sonrası oluşturulan "Kazanılmış Dersler", projeler ile paylaşılmakta ve benzer olayların tekrar yaşanmaması için sistematik şekilde çalışılmaktadır.

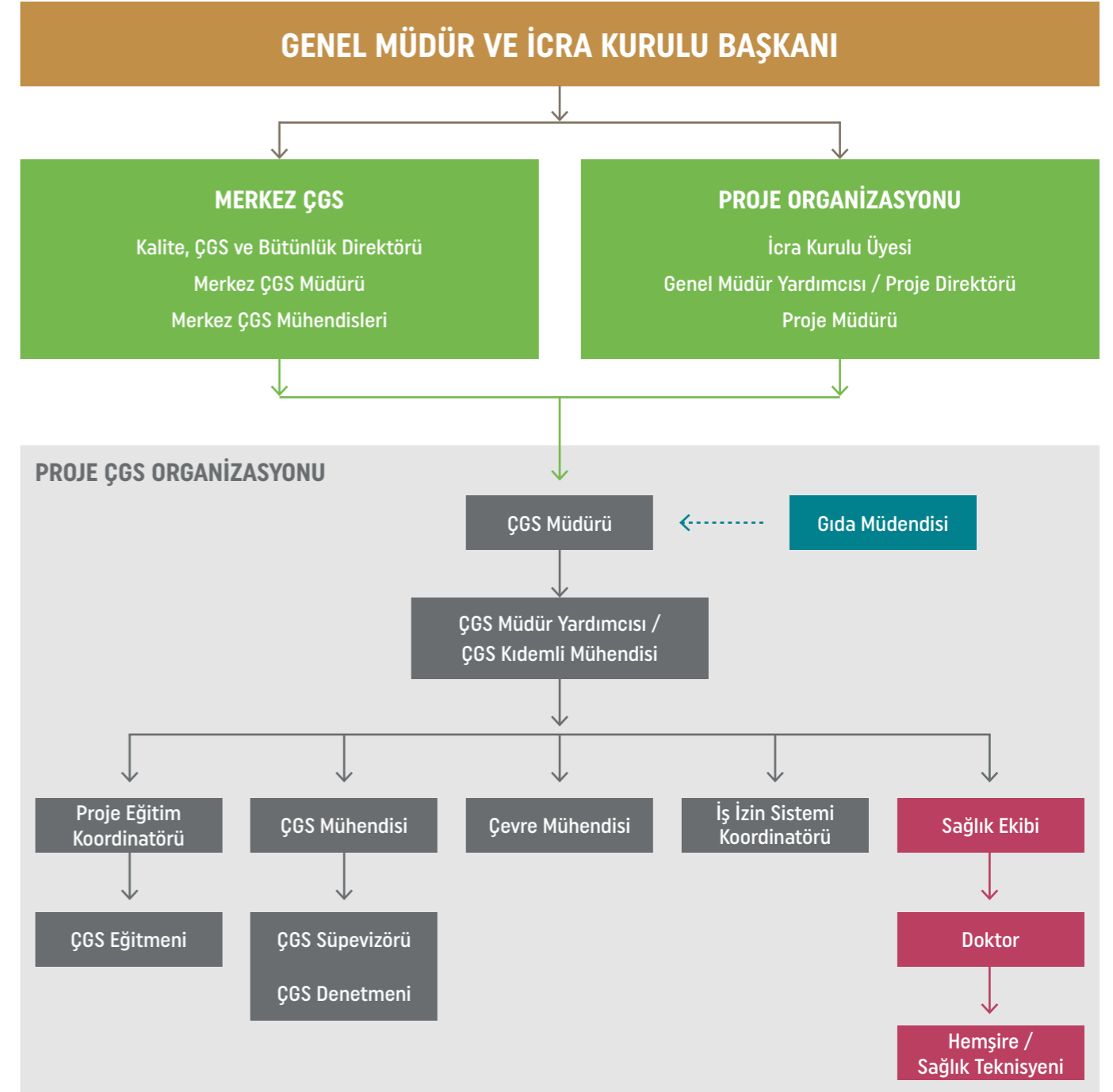
ÇGS DEPARTMANI

ENKA ve iştiraklerinde ÇGS süreçlerinin sağlıklı işlediği ve yönetildiğinden emin olmak için ÇGS birimleri bulunmakta ve bu birimlerde yetkin çalışanlar istihdam edilmektedir. Bu ÇGS birimleri buldukları organizasyon içinde en üst yöneticiye bağlı olarak çalışmakta ve ÇGS süreçlerinin doğru yürütüldüğünden emin olmaktadır.

ENKA İnşaat bünyesindeki ÇGS yönetimi yapısına ait organizasyon şeması yanda sunulmuştur;



TOPLANAN KURULLARDA, EĞİTİMLERDE VE DİĞER İLETİŞİM ARAÇLARINDA TÜM ÇALIŞANLARIN GÜVENSİZ BULDUKLARI İŞLERİ "DURDURMA" YETKİLERİNİN OLDUĞUNUN ALTI ETKİN ŞEKİLDE ÇİZİLMEKTEDİR. ENKA BÜNYESİNDE BULUNAN HERKES, GÖREV TANIMINA BAKILMAKSIZIN BU HAKKI ÇEKİNCESİZ OLARAK KULLANABİLİR.



ENKA İnşaat örneği incelendiğinde; ÇGS Departmanı Genel Müdür ve İcra Kurulu Başkanı'na bağlı olarak çalışmakta, Merkez ÇGS organizasyonunda ise ÇGS Direktörü, ÇGS Müdürü ve ÇGS Mühendisleri görev alarak, tüm projeler ile sürekli iletişim sağlanmaktadır. Projelerde görev alan ÇGS Departmanları organizasyonel açıdan hem proje yönetimine hem de Merkez departmanına bağlıdır. Bu sayede ENKA, ÇGS standartlarının her projede devamlılığının ve bütünlüğünün sağlandığından emin olmaktadır. Projelerde bulunan ÇGS profesyonellerinin mesleki gelişimlerine

sürekli olarak katkı sağlanmaktadır. ÇGS profesyonelleri ulusal ve uluslararası akreditasyona sahip sertifika ve diploma programlarına katılmaktadırlar. Saha gözetimi için kurulan geniş ekipler dışında, eğitim departmanları da her çalışana proje eğitim planına göre eğitimler vermektedir. Yüksek riskli işlerin kontrolünün daha etkin yapılması için uygulanan İş İzni Sisteminin yönetilmesi için İş İzni Koordinatörleri görev almakta, gıda güvenliğinin sağlanması için ise gıda mühendisleri ile birlikte çalışılarak gıda güvenliği süreçlerinin ilgili standartlara uygun yürütüldüğünden emin olunmaktadır.

ÇALIŞANLARIN İŞ SAĞLIĞI, GÜVENLİĞİ VE ÇEVRE KOMİTELERİNE KATILIMI

ENKA'nın birincil paydaşı olan çalışanlarının ÇGS süreçlerine katılımı Şirket için oldukça önemlidir. Çalışanların ÇGS süreçlerine katılımı için internet sitesi üzerinden yayınlanan ÇGSS Politikası dışında, ÇGS ile ilgili talimat, yönerge ve prosedürlere EDMS (ENKA Document Management System) üzerinden erişimi bulunmaktadır. Ayrıca şirket içinde kurulmuş olan ve önemli duyuruların paylaşılmasına olanak veren "ÇGS Bülteni" sistemi ile tüm çalışanlarla yenilik ve gelişmeler paylaşılmaktadır. Bununla beraber ÇGS iletişimini artırmak adına 6 dilde hazırlanan posterler proje sahalarında herkesin görebileceği yerlerde konumlandırılmakta ve ÇGS Panoları ile duyurular paylaşılmaktadır.

ENKA İnşaat ve iştiraklerinde, ilgili risklere ve yönetmeliklere uygun olacak şekilde farklı sıklıklar ile İSG Kurulları düzenlenmektedir. Bu kurullara iştirak yöneticileri, ÇGS yöneticileri ve çalışan temsilcileri katılmaktadır. Taşeron firmaların temsilcileri de ENKA ile çalıştıkları süre içerisinde bu toplantılara katılmaktadır. Kurulda İSG performans bilgileri, tespit edilen büyük riskler, geri bildirimler, istek ve talepler görüşülmekte ve gerekli kararlar alınmaktadır.

Örnek olarak, ENKA İnşaat'ta her projede aylık, Merkez Ofis'te ise üç ayda bir İSG Kurulları düzenlenirken, diğer iştiraklerden Çimtaş Grub'unda ise ayda bir veya iki aylık periyotlar halinde İSG Kurulu düzenlenmektedir. Bu kurullara ek olarak, ekip başı, formen ve süpervizörler seviyesindeki çalışanlar ile belirli aralıklarda İSG toplantıları düzenlenmektedir.

SAĞLIK VE GÜVENLİK RİSKİ OLAN COĞRAFYALARDA ÇALIŞMA

ENKA İnşaat ve iştiraklerinde, çalışanların sadece işten dolayı yaşayabilecekleri sağlık sorunlarına değil, kişisel sağlıklarına da önem verilmektedir. Bu nedenle, tüm iştiraklerde ilgili risklere göre sağlık yapılanmaları temin edilmiş ve çalışanların hizmetine sunulmuştur. Birçok zorlu coğrafyada bulunan projelerde, görev yapan çalışanların sağlıklarının en üst seviyede tutulması adına, yerel tıbbi desteğin yetersiz olması riskine karşı son derece kapsamlı saha revirleri ve klinikleri kurulmaktadır. Projelerin büyüklükleri ve projedeki çalışan sayısı değerlendirilerek bu kliniklerde uzman doktorlar ve hemşireler/paramedikler görevlendirilmektedir. Kliniklerde, doktorlar ve hemşireler ile 7/24 hizmet sağlanmakta, çalışanların tüm sağlık sorunları ile detaylı olarak ilgilenilmektedir. Kliniklerde görev alan

yetkin sağlık personeli dışında, bulunması gereken ekipman, detaylı araştırmalar ve sağlık risk analizleri sonucu belirlenmektedir. AED, EKG cihazı, oksijen destek ürünleri, alet ve sedyeler, travma müdahale setleri her klinikte bulunan standart donanım arasında bulunmaktadır. Çalışanlar sağlık hizmetlerine sadece iş ile ilgili sağlık sorunları olduğunda değil, diğer sağlık sorunlarında da başvurabilmekte ve tedavilerini tamamen ücretsiz ve standartlara uygun şekilde yaptırabilmektedirler.

ENKA Enerji'de ise erken tanı ve birinci basamak sağlık hizmetleri ile çalışanların sağlıklarına destek verilmektedir. Düzenli taramalar, testler ve çalışanlara kişisel sağlıkları ile ilgili sağlanan düzenli bilgilendirmeler, çalışanların kişisel sağlıklarını korumaları adına uygulanan hizmetlere örneklerdir.

ENKA VE İŞTİRAKLERİNDE GIDA SAĞLIĞI EN ÜST SEVİYEDE TUTULMAKTA, PERİYODİK GIDA SAĞLIĞI VE HİJYEN DENETİMLERİ İLE HERHANGİ BİR SAĞLIK SORUNU YAŞANMAMASI İÇİN TÜM ÖNLEMLER ALINMAKTADIR.

Projeler dışında merkez ofislerinde sağlık grubu tarafından düzenli olarak sağlık ve sağlıklı yaşam üzerine eğitimler ve seminerler düzenlenmektedir. 2018 yılında toplam 6 seminer düzenlenmiştir. Aşağıda bu seminerlerin detayları bulunmaktadır.

- Kanserde Yeni Nesil Erken Tanı Yöntemleri
- Ağrı Çözümleri ve İntegratif Tıp
- Doğru Beslenmenin Yaşam Kalitesine Etkisi
- 21 Günde Değişim Programı
- Ağrılara Holistik Bakış
- Yumurtalık Kistleri ve HPV Virüsü

Seminerler dışında merkez ofislerde çalışanlar için düzenli olarak göz taraması ve odyometre testi gibi olası sağlık problemlerinin önceden tespiti için uygulamalar ve organizasyonlar düzenlenmektedir.

ÇGS EĞİTİMLERİ

ENKA eğitimin önemine yürekten inanmaktadır. Detaylı ve düzgün şekilde aktarılamayan bilgilerin çalışan nezdinde uzun süreli bir karşılığı olmayacağına bilinciyle, ENKA ve tüm iştiraklerinde, eğitimler ilgili kanuni yönetmelik ve yönetim standardı gereksinimlerinin dikkate alındığı detaylı planlar ve prosedürler ile gerçekleştirilmektedir. Bu planlar ve prosedürler doğrultusunda her iş kolunun hangi eğitimleri, hangi içerikte ve ne sıklıkta alacağı belirlenmektedir. Eğitim stratejisinin tam olarak başarıya ulaşmasının, düzgün bir eğitim programı, işinin ehli eğitmenler ve uygun eğitim alanları ile sağlanacağına bilincinde olan ENKA, bu doğrultuda, ÇGS Departmanı içerisinde bulunan Eğitim birimlerindeki yetkin ve ehil eğitmenleri ile eğitim faaliyetlerini sürdürmektedir. Eğitim birimlerinde eğitim koordinatörlerinin yanı sıra yerel çalışanlara kendi dillerinde eğitim vermek üzere yerel eğitmenler de görev almaktadır.

ENKA'da ÇGS eğitimleri işe giriş ve iş başı eğitimleri, teknik eğitimler, sistem eğitimleri olarak 3 ana başlıkta ele alınmaktadır. Teknik eğitimler, yüksekte çalışma, kapalı alanlarda çalışma, güvenli el aletleri kullanım eğitimleri gibi aktivitenin daha güvenli yapılmasına yöneliktir. Sistem eğitimlerinde ENKA ÇGS Sistemi, İş İzin Sistemi, OHSAS ve ISO Yönetim Sistemleri eğitimleri başta olmak üzere

sistemlerin işleyişleri üzerine eğitimler verilmektedir. İşe giriş eğitimleri ve iş başı eğitimleri, ÇGS eğitiminin temelini oluşturması sebebiyle ENKA eğitim hedefleri içinde olmaktan çıkarılmıştır. Yıllık eğitim hedefleri teknik ve sistem eğitimleri toplamını içeren Spesifik Eğitim Oranı üzerinden belirlenmekte ve güncellenmektedir.

Sonraki sayfada bulunan tabloda da görülebileceği üzere, ENKA İnşaat 2018 yılında 732.225 insan-saat, son 3 yıl içinde ise toplam 2.883.570 insan-saatlik ÇGS eğitimi başarı ile tamamlamıştır. Bu eğitimlerin 274.525 insan-saatlik kısmı 2018 yılı içerisinde spesifik eğitimlere harcanmışken, bu süre son 3 yıl için 1.042.344 insan-saattir.

2015-2018
YILLARI ARASINDA

2.883.570
insan-saat ÇGS eğitimi



YILLAR	TOPLAM (İNSAN-SAAT) -A-	EĞİTİM VERİSİ ALINAN PROJELERİN İNSAN-SAAT TOPLAMI -B-	SPESİFİK EĞİTİMLER ¹¹ TOPLAMI (İNSAN-SAAT) -C-	SPESİFİK EĞİTİM ORANI -D- (D=C/B)	TÜM EĞİTİMLER TOPLAMI ¹² (İNSAN-SAAT) -E-	TOPLAM EĞİTİM ORANI -F- (F=E/B)
2018	47.165.738	46.751.959	274.525	0,0058	732.225	0,016
2017	53.400.045	53.093.499	338.774	0,0063	1.025.123	0,019
2016	85.764.321	85.764.321	429.045	0,0050	1.126.222	0,013

2018 yılında ENKA İnşaat Merkez Ofisi'nde görev alan beyaz ve mavi yakalı çalışanlar için "6331 Sayılı İş Güvenliği ve Sağlığı Kanunu" ve "Çalışanların İş Sağlığı ve Güvenliği Eğitimlerinin Usul ve Esasları Hakkında Yönetmelik" uyarınca verilmesi zorunlu olan "İş Güvenliği ve Sağlığı" eğitimleri düzenlenmiştir.



ENKA Merkez Ofis genelinde düzenlenen ve katılımı zorunlu olan bu eğitimler, Merkez ÇGS, Merkez Sağlık Ofisi ve Merkez İK Departmanları tarafından Eylül ayında 10 oturumda gerçekleştirilmiş ve katılımcılara kanun ve yönetmeliklerde belirtilen iş güvenliği, sağlık ve çalışan hakları konuları ile birlikte ENKA ÇGS uygulamaları ve ENKA Davranış Kuralları aktarılmıştır.

¹¹ Spesifik eğitimler, ÇGS oryantasyon ve işbaşı konuşmaları (toolbox talk) hariç

¹² ÇGS ile ilgili verilen tüm eğitimler

Çimtaş Grup bünyesindeki şirketler, yasal mevzuatlara göre çok tehlikeli ve tehlikeli işletme kategorisindedir. Bu çerçevede tehlikeli sınıfta yer alan Çimtaş Boru ve Çimtaş Hassas İşleme için, çalışanlara 2 yılda bir İSG yenileme eğitimi verilmektedir ve işbaşı İSG eğitimi her bir çalışan için asgari 12 saattir. Bu iki işletmede tüm çalışanlara 3 bölüm halinde 15'er dakikalık iş güvenliği ve çevre konuşmaları yapılmaktadır. Çimtaş Ningbo çalışanlarına ise haftanın bir günü 15 dakikalık İSG bilgilendirme eğitimleri düzenlenmekte; ayrıca günlük, haftalık ve aylık yapılan İSG denetimleri sonucunda tespit edilen riskli durumlar hakkında ilgili bölümlere tek nokta eğitimleri sunulmaktadır.

ENKA'nın iştiraki ENKA TC, 2018 yılında tüm çalışanlarına İş Sağlığı ve Güvenliği, acil durumlar ve Rusya Acil Durum Bakanlığı ve Kızılhaç yetkilileri ile birlikte ilk yardım konularında eğitimler düzenlemiştir.



2018 yılında ENKA İnşaat ve iştiraklerinde toplam 856.209 insan-saat ÇGS eğitimi verilmiştir. Bu eğitim verisinin, ENKA İnşaat, ENKA Enerji, Çimtaş, ENKA Gayrimenkul

(ENKA TC, CCI, MKH), ENKA Pazarlama, ENKA Vakfı ve ENKA Okulları'ndaki dağılımı aşağıdaki tabloda gösterilmiştir.

ENKA ÇGS Eğitim Saatleri

	BEYAZ YAKALI		MAVİ YAKALI	
	Eğitim Süresi (insan-saat)	Kişi Başı Ort. Eğitim Saati	Eğitim Süresi (insan-saat)	Kişi Başı Ort. Eğitim Saati
ENKA İnşaat	189.084	60,58	543.141	60,58
Çimtaş Grup	25.447	30,1	80.496	55,7
ENKA Enerji	1.698	12,21	6.054	25,54
ENKA Gayrimenkul	3.662	10,14	5.856	14,53
ENKA Spor Kulübü	22	0,26	77	4,81
ENKA Pazarlama	166	1,36	233	4,96
ENKA Okulları	200	0,44	74	1,09
Genel Toplam	220.279	42,97	635.931	56,87



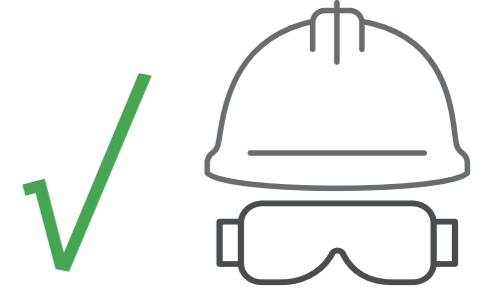
Basra Umm Qasr Projesi

ENKA İŞ KAZALARI PERFORMANSI

Kaydedilebilir kaza sıklık oranları hesaplanırken ilk yardım seviyesindeki kazalar kapsam dışı bırakılmış; tıbbi müdahale, kısıtlı iş göremezlik, kayıp günlük kaza ve iş ile

ilgili ölümlü kazalar ise dahil edilmiştir. Kayıp günlük kaza oranları takvim günlerine göre hesaplanmıştır. Kayıp günler, kazadan sonraki günden başlayacak şekilde hesaplanmıştır.

	2018 yılı Toplam İnsan-Saat	56.175.409				TOPLAM
	Kaza Türü/Oranı	Değer				
		Kadın		Erkek		
	Mavi Yakalı	Beyaz Yakalı	Mavi Yakalı	Beyaz Yakalı		
Ölümlü Kaza Sayısı	0	0	2	0	2	
Kayıp Günlü Kaza Sayısı	1	0	19	0	20	
Kayıp Günlü Kaza Sıklık Oranı	0,004	0,000	0,07	0,00	0,07	
Kayıp Gün Sayısı	15	0	1.401	0	1.416	
Kayıp Günlü Kaza Ağırlık Oranı	0,05	0,00	4,99	0,00	5,04	
Kısıtlı İş Göremezlik Sayısı	0	0	16	1	17	
Tıbbi Müdahale Sayısı	0	0	49	1	50	
İlk Yardım Vaka Sayısı	0	0	178	2	180	
Kaydedilebilir Kaza Sayısı	1	0	86	2	89	
Kaydedilebilir Kaza Sıklık Oranı	0,004	0,000	0,306	0,007	0,317	
İşten Uzak Kalma Oranı					x	
İş ile İlgili Hastalık Sıklık Oranı					x	



	2018 yılı Toplam İnsan-Saat	861.874				TOPLAM	57.037.283	
	Kaza Türü	Değer					TOPLAM	TOPLAM (Firma+ Taşeron)
		Kadın		Erkek				
	Mavi Yakalı	Beyaz Yakalı	Mavi Yakalı	Beyaz Yakalı				
Ölümlü Kaza Sayısı	0	0	0	0	0	2		
Kayıp Günlü Kaza Sayısı	0	0	5	0	5	25		
Kayıp Günlü Kaza Sıklık Oranı	0,00	0,00	1,16	0,00	1,16	0,09		
Kayıp Gün Sayısı	0	0	53	0	53	1.469		
Kayıp Günlü Kaza Ağırlık Oranı	0	0	12,30	0,00	12,30	5,15		
Kısıtlı İş Göremezlik Sayısı	0	0	0	0	0	17		
Tıbbi Müdahale Sayısı	0	0	7	0	7	57		
İlk Yardım Vaka Sayısı	0	0	62	2	64	244		
Kaydedilebilir Kaza Sayısı	0	0	12	0	12	101		
Kaydedilebilir Kaza Sıklık Oranı	0	0	2,78	0,00	2,78	0,35		
İşten Uzak Kalma Oranı					x	X		
İş ile İlgili Hastalık Sıklık Oranı					x	X		



2027 SÜRDÜRÜLEBİLİRLİK HEDEFLERİ

SORUMLU ŞİRKET	HEDEF	2018 PERFORMANSI
ENKA GRUBU	2027 yılına kadar beyaz yakalı çalışanlarımızın en az %35'inin kadın çalışan olmasını hedefliyoruz.	Kadın çalışanların toplam beyaz yakalı çalışanlar içerisindeki oranı %28'e ulaşmıştır.
	Çalışan başına eğitim saatini 2027 yılına kadar her sene %5 oranında artırmayı hedefliyoruz.	Çalışan başına eğitim saatlerinde 2017 yılına göre; kadın çalışanlar için %40,5, erkek çalışanlar için %31,7 oranında artış sağlanmıştır.
	Sıfır Kaza Politikamıza hiç bir ödün vermeden devam edeceğiz.	Sağlandı
	2027 yılına kadar ENKA beyaz yakalı çalışanlarının en az %5'inin gönüllülük projelerinde yer almasını hedefliyoruz.	%3
	ENKA Grubu genelinde 2 senede bir çalışan bağlılığı anketi gerçekleştireceğiz ve 2027 yılı itibarıyla memnuniyet oranını %90'a çıkarmayı hedefliyoruz.	2017 yılı içerisinde bağımsız bir araştırma şirketi tarafından ilk defa Çalışan Memnuniyeti ve Bağlılığı Anketi gerçekleştirilmiştir. Anket sonucunda çalışan bağlılığı ENKA İnşaat'ta %88; ENKA genelinde ise %90 seviyesindedir.
ENKA OKULLARI	ENKA Okulları, çalışan yetkinliğini ve memnuniyetini sürdürmek üzere çalışan eğitimlerinin (Hizmet İçi / Dış Eğitimler / Mesleki Eğitim / Sertifika Programları) kapsamını artıracaktır.	Sağlandı



PAYDAŞ
GÖRÜŞÜ

“TÜM KADEMELERDEKİ ÇALIŞANLARIN YAPILAN İŞTE TEHLİKE HİSSETMESİ HALİNDE İŞİ DURDURMA YETKİSİ VARDIR.”

Yaklaşık 11 yıldır Çimtaş'ta çalışmaktayım. Kültürü, misyonu, vizyonu ve değerleri olan, iş güvenliğini en üst seviyede önemseyen, yüksek kalitede ve zamanında müşterilerine hizmet sunan, çözüm ortağı olan, gelişime ve liderliğe önem veren, ileri teknolojinin ve bilginin etkin kullanımını sağlayan, yapılan her işte yenilikçi ve değişime istekli olan, etkin değerlere, çevreye ve topluma karşı sorumluluk duyan sevgi, saygı ve kardeşlik tohumlarının yeşerdiği aile şirketinin bir ferdiyim.

İSGÇ anlamında şirketimizde çalışanların, en alt kademedan en üst kademeye kadar, yapılan işte tehlike hissetmesi halinde işi durdurma yetkisi vardır. Çalışılan yerde kullanılan bütün alet ve ekipmanların yerleri tanımlıdır. Çalışılan alanın düzenli olması, çalışılan ortamda sadelik, personelin ergonomik, verimli ve rahat çalışabileceği bir alan esastır. Güvenli, huzurlu, tehlikelerden arındırılmış takım çalışmasına uyumlu tanımlı çalışma alanları oluşturulmuştur. Çalışanların polivalans kapsamında iş ile ilgili eksiklikleri belirlenerek ihtiyaç duyulan konuları, pratik ve teorik olarak planlayarak ilgili amiri veya dış kaynaklar tarafından eğitim verilmektedir. Çalışanların geri bildirim ve önerilerine söz hakkı vererek, bunların değerlendirilmesini sağlamak ve diğer çalışanları da teşvik ederek ödüllendirmek ve onurlandırmak şirketimizin önemseydiği konulardan biridir.

Çimtaş'ta eğitim programları, sürekli iyileştirme çalışmaları ile ortak bir kurum kültürü oluşturmakta ve çalışanların iş sağlığı ve güvenliği, yalın üretim bilincinin geliştirilmesi yanı sıra kişisel, yönetsel yetkinliklerine ve mesleki gelişimlerine de katkı sağlamaktadır. Şirketimizde işe başlayan tüm çalışanlara iş sağlığı ve güvenliği, yönetim sistemleri, yalın üretim felsefesi ve iş süreçlerini içeren oryantasyon eğitimleri verilir. Üretimde ve üretimin kontrolünde görev alacak tüm çalışanlara, belirlenen kalite ve üretim standartlarının sağlanması amacıyla pratik, teorik ve kalifikasyon geliştirici eğitimler verilmektedir. Bunun yanı sıra, şirketimizde çevre ve İSG hedeflerine nasıl katkıda bulunacakları, yapılan işin çevre ve İSG açısından yarattığı tehlikeler ve kişisel performanslarını geliştirmeleri için İSG ve çevre eğitimleri verilmektedir. Çimtaş çalışanlarına kişisel yetkinliklerin geliştirilmesine yönelik iletişim, liderlik, takım çalışması, sunum becerileri gibi eğitim imkânları da sağlamaktadır. Çalışanların mesleklerine ve rol profiline yönelik teknik eğitimler verilir. Buna örnek olarak; işe yeni başlayan bir yardımcı personele belirli bir zaman aralığından ve almış olduğu Çimtaş kültüründen sonra bilgi ve becerisine göre Argon Kaynakçısı veya Borucu Ekip Başı olabilmesi için yol gösterilir.

İslam Başar

Fit-up (Poz Birleştirme) Ustası